

Javořinská naučná stezka

9

VÁPENKY



mladý výr velký

Vývoj přírody a osídlení

Hraniční hřeben Bílých Karpat je od poslední doby ledové (10 000 př. n.l.) pokrytý lesem. Původní jsou zde bukové pralesy s javorem klenem a jasanem. Dnešní výzkumy fosilní fauny (zejména schránek měkkýšů) z travertinových sedimentů těchto poloh prozrazují, že zde až do počátku novověku žila společenstva pralesních živočichů, která se dnes vyskytují už jen místy v některých rozsáhlých lesích Slovenska.



jeřábek lesní

V masivu Javořiny se bohužel dodnes původní porosty nezachovaly. Nepřežili ani jejich typičtí obyvatelé, jako byl medvěd či jeřábek. Pouze výjimečně se tu vyskytuje výr a rys, kteří obývají přírodě blízké listnaté lesy zachované ve vyšších polohách.

Historie osídlení krajiny pod Javořinou je dokladována již z pozdní doby kamenné, ze které jsou zde nacházeny zbytky kamenných nástrojů. Současné vesnice Nová Lhota, Suchov a Strání vznikaly od pozdního středověku po stanovení jasných hranic Moravy. V této době se rozšiřovaly na svazích Lesné, Porátek, Šibenického vrchu a Hradiska rozsáhlé květnaté louky, které se zachovaly dodnes.

Osada Vápenky

Poslední vlnou osídlení na úpatí masivu Javořiny je dělnická osada Vápenky založená koncem 18. století na hranici tehdejších statků ostrožského a stránického. Jméno nese od těby vápence pro potřeby sklárny v Květné. Kromě těby vápna se místní lidé živilí prací v lese a pálením dřevěného uhlí.



Vápenky - památková zóna

Jak je vidět, je zde zachována řada malebných domků místních dělníků-zemědělců. Komplex těchto domků je chráněn jako památková zóna. Od roku 1972 patří celá osada do katastru obce Nová Lhota. Od 70. let na svahu nad obcí vznikala chatová kolonie, která je dnes stabilizována. U silnice je rekreační areál s koupalištěm, v osadě je pohostinství.



pálení dřevěného uhlí na počátku 20. století

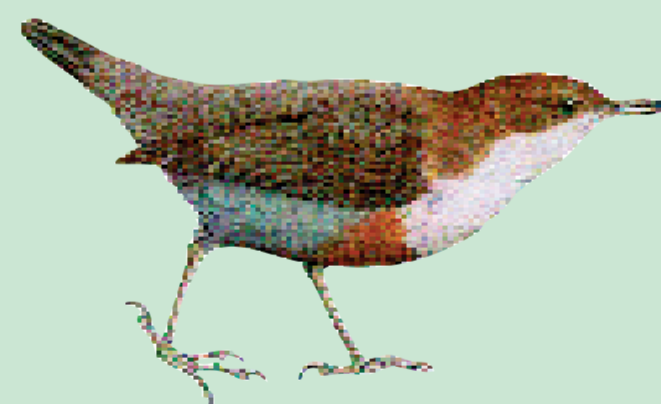
Říčka Velička

Tok Veličky je základní osou místní krajiny i hodnotným přírodním biotopem. V horním toku, od pramenů na Javořině až po obec Velká nad Veličkou, má říčka zachovaný přírodní tok s kamenitým dnem, meandry a tůněmi. Řeku chrání břehové porosty jasanů, olší a vrb.



vranka pruhoploutná

V toku se vyskytuje řada zajímavých živočichů: bezobratlých blešivců, pošvatek, raků bahenních i říčních a vzácných ryb, jako je vranka pruhoploutvá a střevle potoční. Loví zde také skorci vodní i ledňáček říční.



skorec vodní

Bohužel tok od Velké po Stránici, kde se Velička vlévá do Moravy, je již technicky upraven. Je zde mnohem méně zajímavých a vzácných živočichů. Kvalita vody je horší, což umocňuje i fakt, že Velička na léto vysychá.

blešivec



rak říční

Biosférická rezervace

Bílé Karpaty byly od středověku hojně osídlovány a lesnatá krajina byla přeměněna na mozaiku lesů luk, luk, polí a sadů. Přesto v krajině nevymizela přírodní stanoviště. Naopak druhová pestrost vzrostla o luční a křovinná společenstva.

Díky přírodním hodnotám i harmonickému soužití člověka s místní přírodou, které nebylo změněno průmyslem, byly Bílé Karpaty vyhlášeny v roce 1980 za Chráněnou krajinnou oblast a v roce 1996 byly přijaty v rámci programu MAB do sítě rezervací UNESCO. Oblast Hornácka byla z velké části určena jako jádrová zóna biosférické rezervace UNESCO.

Javořinská naučná stezka

- | | |
|---------------------------------------|--|
| 1. Představení NS; obec Velká n. Vel. | 8. U farmy - péče o krajinu |
| 2. Hornácko - o tradicích | 9. Vápenky - příroda, osídlení |
| 3. Javomík - obec a krajina | 10. Vadovská - hospodaření v lesích |
| 4. Filipovské údolí - rekreace | 11. Velká Javořina - rezervace |
| 5. Megovka - bučiny | 12. Kamenná buda - vzácná zvířena |
| 6. Kubíkův vrch - ochrana přírody | 13. Suchovské Mlýny, Suchov - historie |
| 7. Nová Lhota - obec a folklor | 14. Petruchovy Mlýny - lidová tvorba |

MAB

Realizace a spolupráce:

Český svaz ochránců přírody Bílé Karpaty
Vzdělávací a informační středisko Bílé Karpaty
Správa CHKO Bílé Karpaty; obecní úřady



Realizaci naučné stezky finančně podpořilo:
Ministerstvo životního prostředí

