

Javořinská naučná stezka

5

SPOLEČENSTVA BUČIN



dubová bučina

Bučina je ve vyšších polohách Bílých Karpat cca nad 500 m n.m. původním typem lesa. Charakteristickým rysem bučin je jejich podrost. Keřové patro schází a byliny vykvétají zvláště v jarních měsících, čemu se odborně říká „jarní aspekt lesa“.



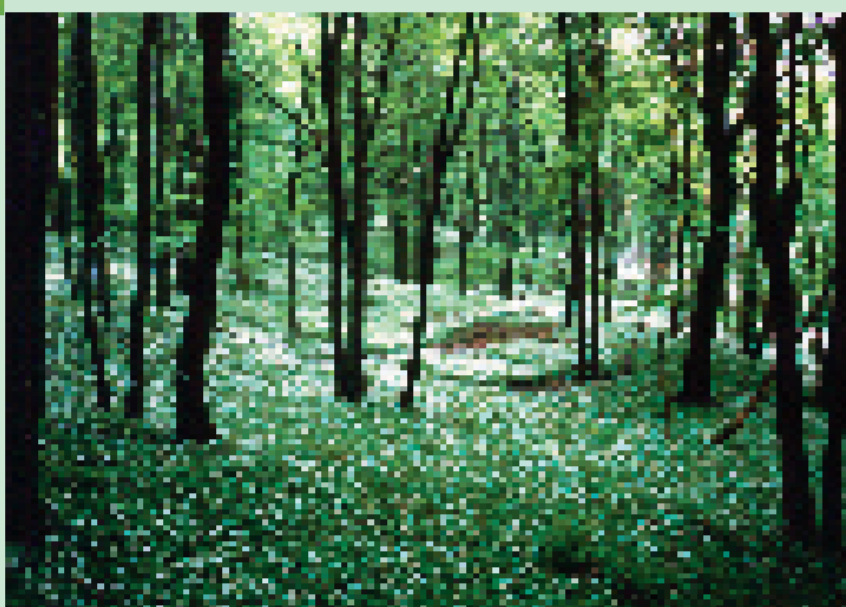
kyčelnice cibulkonosná

K významným rostlinám podrostu patří ostřice chlupatá, bika lesní, kyčelnice cibulkonosná, kopytník evropský, dymnivka dutá, hvězdnatec čemeřicový či pstroček dvoulistý. Rostou zde také lesní druhy orchidejí: např. okrotice bílá, dlouholistá a červená, saprofytický hlístník hnízdák a několik druhů krušíků.



okrotice dlouholistá

jarní aspekt s česnekem medvědí



Brouci jsou v bučinách zastoupeni atraktivními druhy, jako je tesařík alpský a roháček bukový. Z velké skupiny střevlíkovitých brouků se zde vyskytuje např. *Carabus obsoletus*, *Carabus irregularis* a u potoků *Carabus variolosus*.



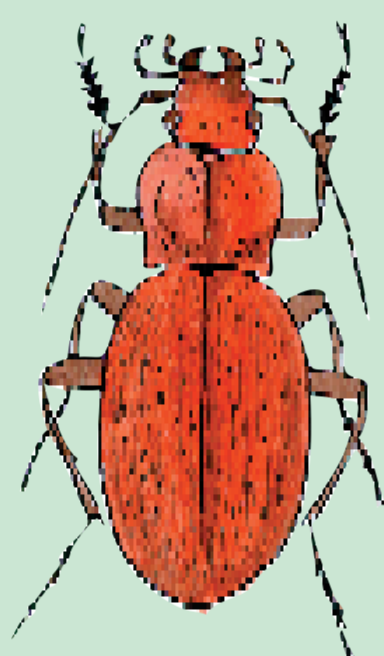
hvězdnatec čemeřicový

Bezobratlí •ivočichové bučin

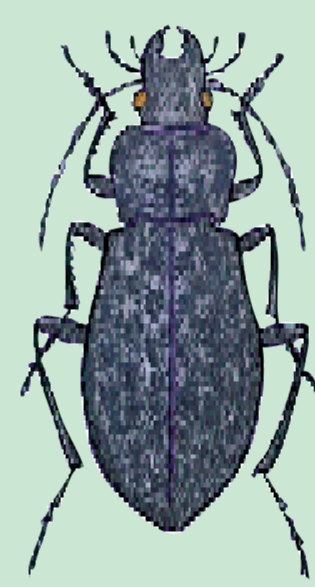
Nápadnými bezobratlími •ivočichy bučin jsou motýli. Typickým jarním druhem je martináček bukový a strakáč březový. Na dymnivku v podrostu je vázán jasoň dymnivkový.



martináček bukový



střevlík *Carabus obsoletus*



střevlík *Carabus variolosus*

K významným měkkýšům patří i karpatský endemitní pl•modranka karpatská.



modranka karpatská



Chata Megovka

Kamenná chata, dříve vilka Filipa Magnise. Na chatě je bronzová pamětní deska dr. J. M. Hurban s textem připomínajícím schůzky „uherských a moravských Slováků“ od r. 1882, jejich• duší byl právě Hurban, evangelický farář z Březové.

Tyto moravsko-slovenské schůzky pořádané Měs•anskou besedou z Uherského Hradiště vedenou J. M. Hurbanem byly

zároveň i turistickými výlety. Megovka je pokládána za kolébku setkávání Čechů a Slováků.

Tato setkání zanikla v 90. letech 19. století. V roce 1935 byla opět obnovena, ale později znovu ustala. Poslední filipovský výlet v roce 1894 vylíčil Vilém Mrštík v povídce Hudci ve svém díle „Knihy z cest“. V blízkosti domu je pramen pitné vody, dvě malé vodní nádr•e a umělá jeskyně se soškou Panny Marie.



Prameništní louky

Velmi cenným biotopem jsou louky za chatou. Od května do července zde postupně rozkvétá 10 druhů orchidejí. K hojnějším z nich patří vstavače vojenský a osmahlý. Atraktivním druhem je i orlíček obecný.

vstavač vojenský



ostřice rusá

Suchá stanoviště jsou protkána pěnovcovými prameništi a mokřady. Ji• z dálky je rozeznáme podle bílého chmýří suchopýrů.



vstavač osmahlý

Javořinská naučná stezka

1. Představení NS; obec Velká n. Vel.
2. Hornácko - o tradicích
3. Javomík - obec a krajina
4. Filipovské údolí - rekreace
5. Megovka - bučiny
6. Kubíkův vrch - ochrana přírody
7. Nová Lhota - obec a folklor
8. U farmy - péče o krajinu
9. Vápenky - příroda, osídlení
10. Vadovská - hospodaření v lesích
11. Velká Javořina - rezervace
12. Kamenná buda - vzácná zvířena
13. Suchovské Mlýny, Suchov - historie
14. Petruchovy Mlýny - lidová tvorba

Realizace a spolupráce:

Český svaz ochránců přírody Bílé Karpaty
Vzdělávací a informační středisko Bílé Karpaty
Správa CHKO Bílé Karpaty; obecní úřady



Realizaci naučné stezky finančně podpořilo:
Ministerstvo •ivotního prostředí

