

# Javořinská naučná stezka

# 11

## VELKÁ JAVOŘINA - rezervace

Nejvyšší vrchol Bílých Karpat (970 m n.m.), kterým prochází česko-slovenská hranice. Od středověku byly původně zalesněné vrcholové partie vypásány.

### Dohlednost

Velká Javořina (správně Velká Javorina, protože vrchol se nachází na Slovensku) je místo dalekého rozhledu. Při dobré viditelnosti můžeme západním směrem spatřit komíny hodonínské elektrárny a vpravo od nich skalnatý hřeben Pálavy. Severozápad ohraničuje dlouhá hradba dánického lesa a Chřibů s dominantou hradu Buchlova. Pod nimi se lesknou jezera u Ostrožské Nové Vsi a město Uherské Hradiště. Na severu vidíme Uherský Brod, mírně zvlněné Vizovické vrchy a obzor uzavírají členité Hostýnské vrchy. Ze slovenské strany jsou nádherné pohledy na Pováří, Malé Karpaty se zříceninou Čachtic, Povážský Inovec, Strážovské vrchy a další slovenská pohoří.



vrchol Velké Javořiny

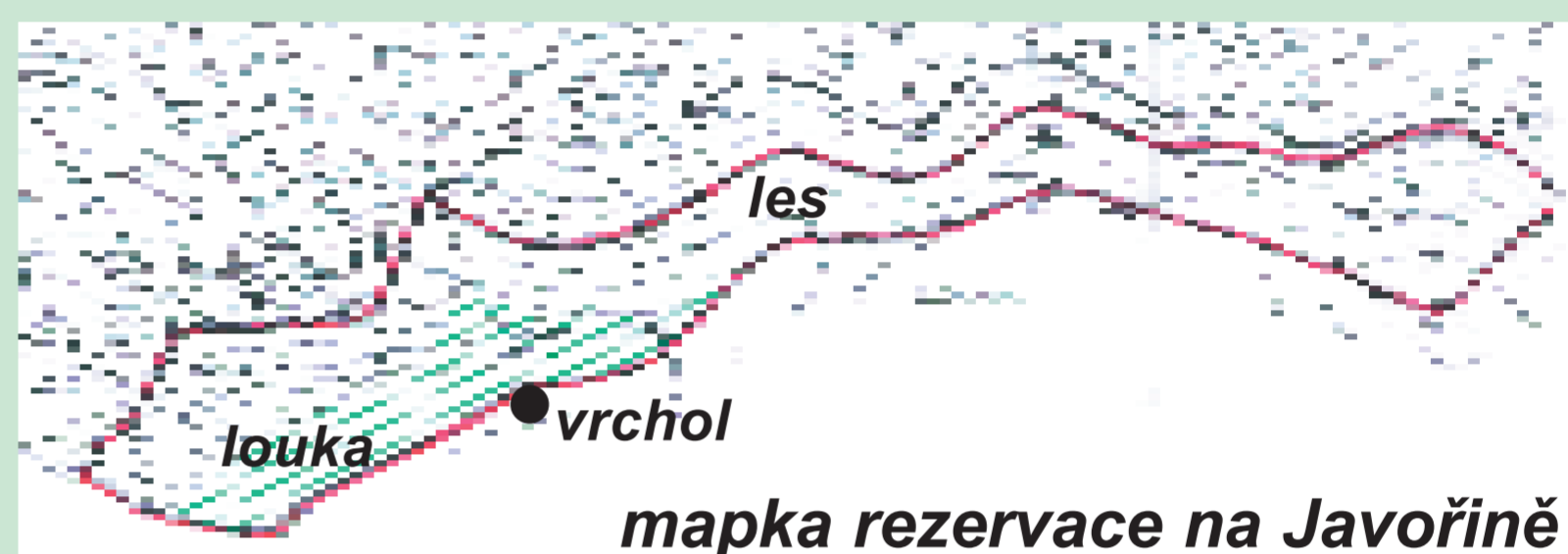


Javořina ze západu

Dominantou vrchu a hlavním orientačním bodem celých Bílých Karpat je od 50. let televizní vysílač Javořina. Každoročně v červenci se zde pořádají Slavnosti bratrstva Čechů a Slováků. Od roku 1992 se pořádá Česko-Slovenský Silvestr na pomezí. Na Nový rok jsou podnikány výstupy z Květné k Vavrouškově mohyle.



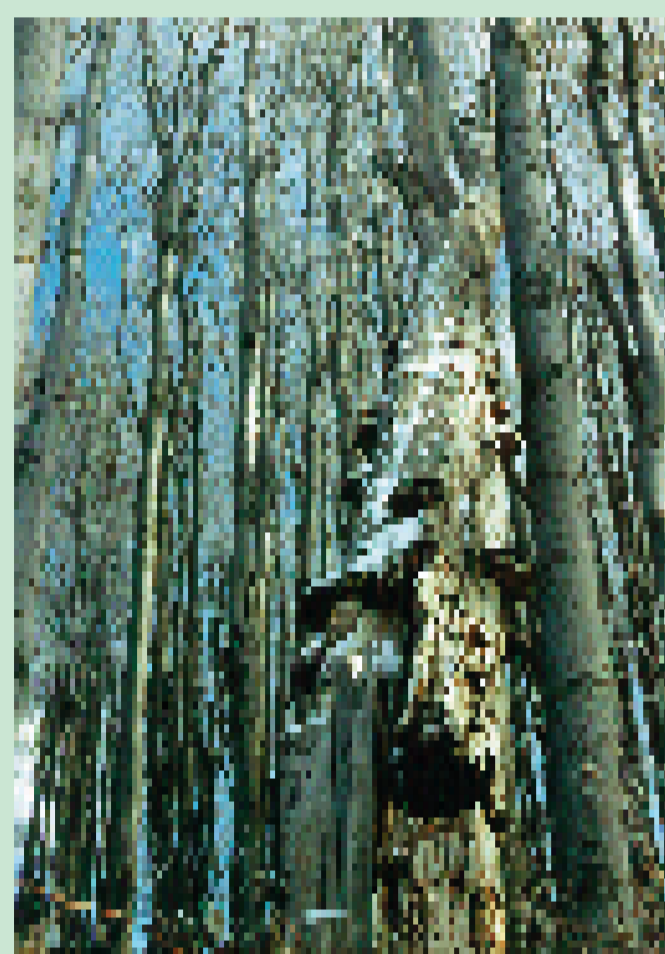
tance na Javořině



mapka rezervace na Javořině

### Národní přírodní rezervace

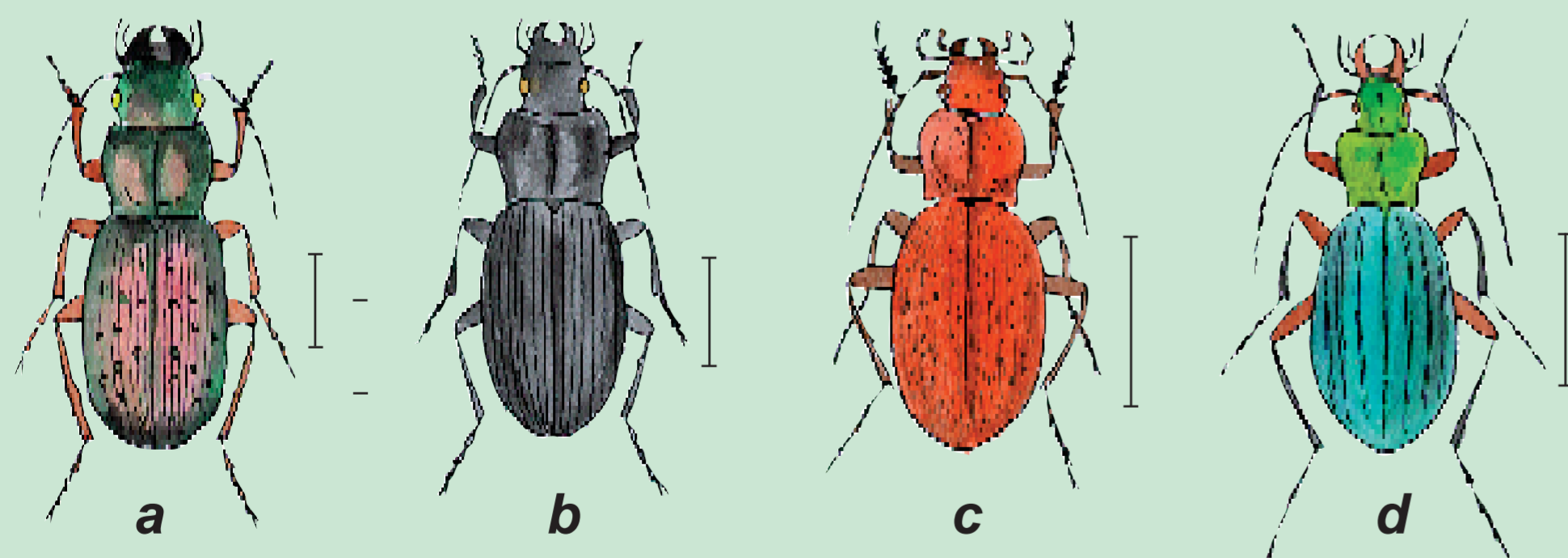
Na moravské části vrcholu se nachází Národní přírodní rezervace Javořina. Na 80 ha je zde chráněn ojedinělý pralesovitý porost a horská louka. Jedná se o jednu z nejstarších rezervací v České republice. Již v roce 1909 zde původní majitelé Lichtenštejnové vyhlásili ochranný režim podobný dnešnímu.



prales na Javořině

### Zvířena

Zvířena Javořiny je typická pro lesní horské Karpaty. Hnízdí zde strakapoud bělohřbetý, lejsek malý a ořešník kropenatý. Žije zde rejsek horský, ještěrka živorodá, mlok skvrnitý a lesní plíh modranka karpatská, vlahovka karpatská a skalnice lepá. Typičtí bezobratlí jsou střevlíci *Pterostichus pilosus* (a), *Pterostichus foveolatus* (b), *Abax schueppeli rendsmidtii*, *Carabus obsoletus* (c) a *Carabus auronitens escheri* (d). Ve dřevě odumřelých buků se vyvíjí roháček bukový, ve starých choroších velmi vzácný brouk *Mycetoma suturale*. Na březích potoků ve stráních žije náš největší sekáč *Gyas titanus*.



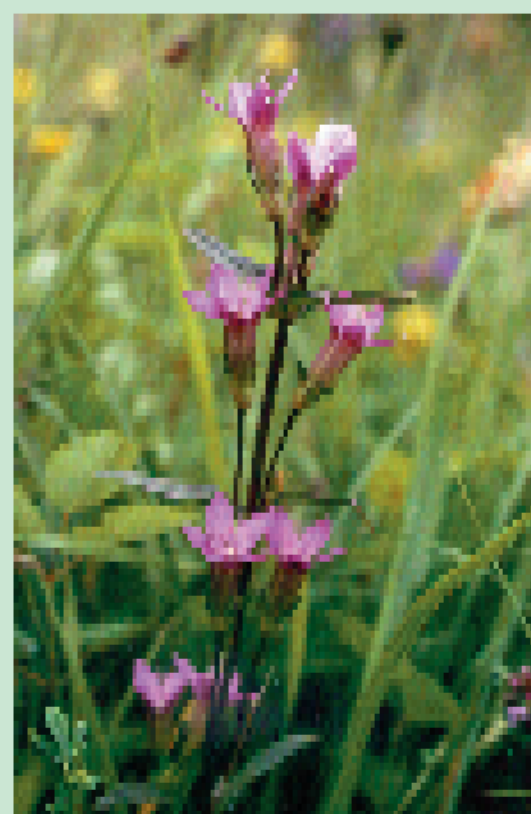
vzácní střevlíci

### Květena

Na mírnějších svazích pralesa převládají květnaté bučiny, na prudších sklonech sušivé javořiny s bukem lesním, jasanem ztepilým a dominantním javorem klenem. V podrostu se vyskytuje sněženka předjarní, dymnivka dutá, kapradina laločnatá, mlčivec alpský, měsíčnice vytrvalá a vrbovka vysokohorská.



měsíčnice vytrvalá



hořeček žlutavý



mlčivec alpský

Na vrcholové louce v minulosti rostly hojně prstnatce bezové a hořečky žlutavé. Když byla před lety louka pohnojena, ztratily se. Dnes zde dominuje tráva smilka tuhá a louka se jen pomalu navrácí ke svému přirozenému stavu.



ještěrka živorodá



rejsek horský

### Javořinská naučná stezka

1. Představení NS; obec Velká n. Vel.
2. Hornácko - o tradicích
3. Javomík - obec a krajina
4. Filipovské údolí - rekreace
5. Megovka - bučiny
6. Kubíkův vrch - ochrana přírody
7. Nová Lhota - obec a folklor
8. U farmy - péče o krajinu
9. Vápenky - příroda, osídlení
10. Vadovská - hospodaření v lesích
11. Velká Javořina - rezervace
12. Kamenná buda - vzácná zvířena
13. Suchové Mlýny, Suchov - historie
14. Petruchovy Mlýny - lidová tvorba

Realizace a spolupráce:

Český svaz ochránců přírody Bílé Karpaty  
Vzdělávací a informační středisko Bílé Karpaty  
Správa CHKO Bílé Karpaty; obecní úřady



Realizaci naučné stezky finančně podpořilo:  
Ministerstvo životního prostředí

